

NOVEDADES EN *CHAETANTHERA* (MUTISIEAE, ASTERACEAE)

TESIRA S. TOMBESI

*Instituto de Botánica Darwinion, Casilla de Correo 22, B1642HYD San Isidro, Buenos Aires, Argentina.
E-mail: ttombesi@darwin.edu.ar*

ABSTRACT: Tombesi, T. S. 2000. Novelties in *Chaetanthera* (Mutisieae, Asteraceae). *Hickenia* 3(20): 69-72.

A new variety of *Chaetanthera pulvinata* of Northern San Juan (Argentina) is described and illustrated. The distribution area of four species of *Chaetanthera* is extended: *C. limbata* is cited for Argentina for the first time, *C. sphaeroidalis* is a new record for the Bolivian flora, while *C. lycopodioides* and *C. revoluta* are cited for San Juan for the first time.

Key words: Asteraceae, Mutisieae, *Chaetanthera*, San Juan.

RESUMEN: Tombesi, T. S. 2000. Novedades en *Chaetanthera* (Mutisieae, Asteraceae). *Hickenia* 3(20): 69-72.

Se describe e ilustra una nueva variedad de *Chaetanthera pulvinata* del norte de la Provincia de San Juan (Argentina), y se amplía el área de distribución de otras cuatro especies de *Chaetanthera*: *C. limbata*, primera cita para Argentina, *C. sphaeroidalis*, primera cita para Bolivia, y *C. lycopodioides* y *C. revoluta*, primeras citas para San Juan.

Palabras clave: Asteraceae, Mutisieae, *Chaetanthera*, San Juan.

1. UNA NUEVA VARIEDAD DE
CHAETANTHERA PULVINATA (PHIL.)
HAUMAN

Al revisar el material de herbario de *Chaetanthera* Ruiz et Pav. como parte del Plan Flora de San Juan, se encontraron varios ejemplares, previamente identificados como *C. pulvinata*, que poseen caracteres distintivos que justifican el establecimiento de una nueva variedad dentro de este taxón.

El área de distribución de la nueva variedad es el NW de la provincia de San Juan. La var. *pulvinata* y la var. *polymalla* (Phil.) Hicken crecen en Chile, II y III Región, y en Argentina la variedad tipo se halla en la provincia fitogeográfica Altoandina, desde Salta hasta Tucumán y Mendoza y la var. *polymalla* habita desde La Rioja hasta Mendoza.

El género fue estudiado por Cabrera (1937) y más recientemente por Katinas (1996, 1999), quienes no dispusieron de material de esta nueva variedad al preparar sus trabajos.

Se presenta junto con la descripción una clave para diferenciarla de las otras dos variedades.

Chaetanthera pulvinata (Phil.) Hauman var. ***acheno-hirsuta*** Tombesi, var. nov. TIPO: Argentina. San Juan. Dpto. Iglesia: Mina Las Carachas, 4050 m s.m., 20-III-1981, *Nicora*, *Guaglianone* y *Ragonese* 8217 (holotipo, SI). Figs. 1 L-O y 2

A typo differt foliis late spathulatis basi attenuatis, floribus radii pistilatis, disci semper hermaphroditis, et acheniis dense pubescentibus.

Hierba de 2,5-3 cm alt. Raíz delgada, simple, tallos lanuginosos, con pocas hojas, ramificándose en 2-3, con glomérulos de yemas inmediatamente por debajo de las ramificaciones. Hojas anchamente espatuladas en la parte superior y atenuadas en la base formando un pseudopecíolo, acuminadas en el ápice, cubiertas en ambas caras por pelos simples de 1,5-2 mm long., con la nervadura central y los márgenes engrosados, de 8-15 mm long. x 1-4 mm lat. en la parte superior. Capítulos solitarios sésiles entre las hojas superiores. Involucro de 12-15 mm alt. x 10-15 mm diám. Brácteas involucrales en 3-4 series, sobresaliendo de las hojas superiores: las exteriores foliáceas de 9-12 mm long. x 3 mm lat., lanuginosas en la parte superior del haz y el envés, márgenes membranosos, apéndice apical linear-espatulado a espatulado, lanuginoso, de 3 mm long. x 1 mm lat. Brácteas interiores de 9-13 mm long. x 2-3 mm lat., lanuginosas en la parte superior del haz, glabras en el envés, márgenes membranosos, apéndice apical obtuso, pubescente, totalmente coloreado (verde a castaño oscuro) o sólo en la base, de 1,5-3 mm long. x 2 mm lat. Flores dimorfas. Flores marginales pistiladas, bilabiadas, blancas, con tubo de ± 4 mm long., labio exterior liguliforme, de ± 6 mm long. x 1 mm lat., brevemente tridentado, y labio interior inconspicuo, bisecto. Flores del disco perfectas, amarillas, con tubo de 7 mm long. x 1 mm lat., con labio exterior levemente tridentado y labio interior bífido. Aquenios densamente pubescentes. Papis blanco, de ± 7 mm long., con pequeñísimas ciliadas.

Distribución geográfica: variedad endémica de Argentina. Crece en el NW de la provincia de San Juan (Dpto. Iglesia), en la Prov. Altoandina entre los 3950-4080 m s.m. Florece y fructifica desde enero hasta marzo.

Paratipos

ARGENTINA. **San Juan.** Dpto. Iglesia: al W del Cajón de la Brea, 4080 m s.m., 12-I-1997, *Kiesling, Moglia y Tombesi 8831* (SI); Río Turbio, al W del Río de las Taguas, 4000 m s.m., 19-III-1998, *Kiesling 9021b* (SI); Qda. de la Ciénaga Colgada, 4080 m s.m., 22-II-1983, *Pujalte 188* (SI); Co. Torrecillas, 3950 m s.m., 26-II-1983, *Pujalte 243* (SI).

Observaciones: *Chaetanthera pulvinata* pertenece al subgénero *Egania* (J. Rémy) Reiche. Este subgénero se caracteriza por tener el ápice de las brácteas involucrales diferenciado en un apéndice apical coloreado y radiante, labio exterior de las flores marginales corto, aquenios glabros o raro pubescentes, yemas en la parte inferior de los tallos y hojas lineares o linear-espatuladas. La nueva variedad sólo difiere del subgénero por tener hojas anchamente espatuladas en la parte superior.

Clave para el reconocimiento de las variedades

1. Hojas anchamente espatuladas en la parte superior y atenuadas en la base formando un pseudopecíolo. Aquenios densamente pubescentes
..... *C. pulvinata* var. *acheno-hirsuta*
1. Hojas lineares o linear-espatuladas.
Aquenios glabros 2
- 2(1). Brácteas involucrales interiores de 10-11 mm long., con apéndice apical obtuso (Fig. 1 A-F) *C. pulvinata* var. *pulvinata*
2. Brácteas involucrales interiores de 15-18 mm long., con apéndice apical agudo (Fig. 1 G-K) *C. pulvinata* var. *polymalla*

2. AMPLIACIÓN DEL ÁREA DE ALGUNAS ESPECIES DE *CHAETANTHERA*

Durante la revisión de éste género para la Flora de San Juan, fueron hallados varios ejemplares de diferentes especies que amplían el área de distribución conocida hasta el momento.

1- *Chaetanthera limbata* (D. Don) Less. hasta ahora sólo conocida para Chile, III a VI Región, ha sido hallada por primera vez en Argentina en la provincia de San Juan.

Material examinado

ARGENTINA. **San Juan.** Dpto. Calingasta: junta de los ríos Manantial y Atutia, 2500 m s.m., 30° 50' S, 69° 50' W, 16-II-1990, *Kiesling, Ulibarri y Krapovickas 7504* (SI).

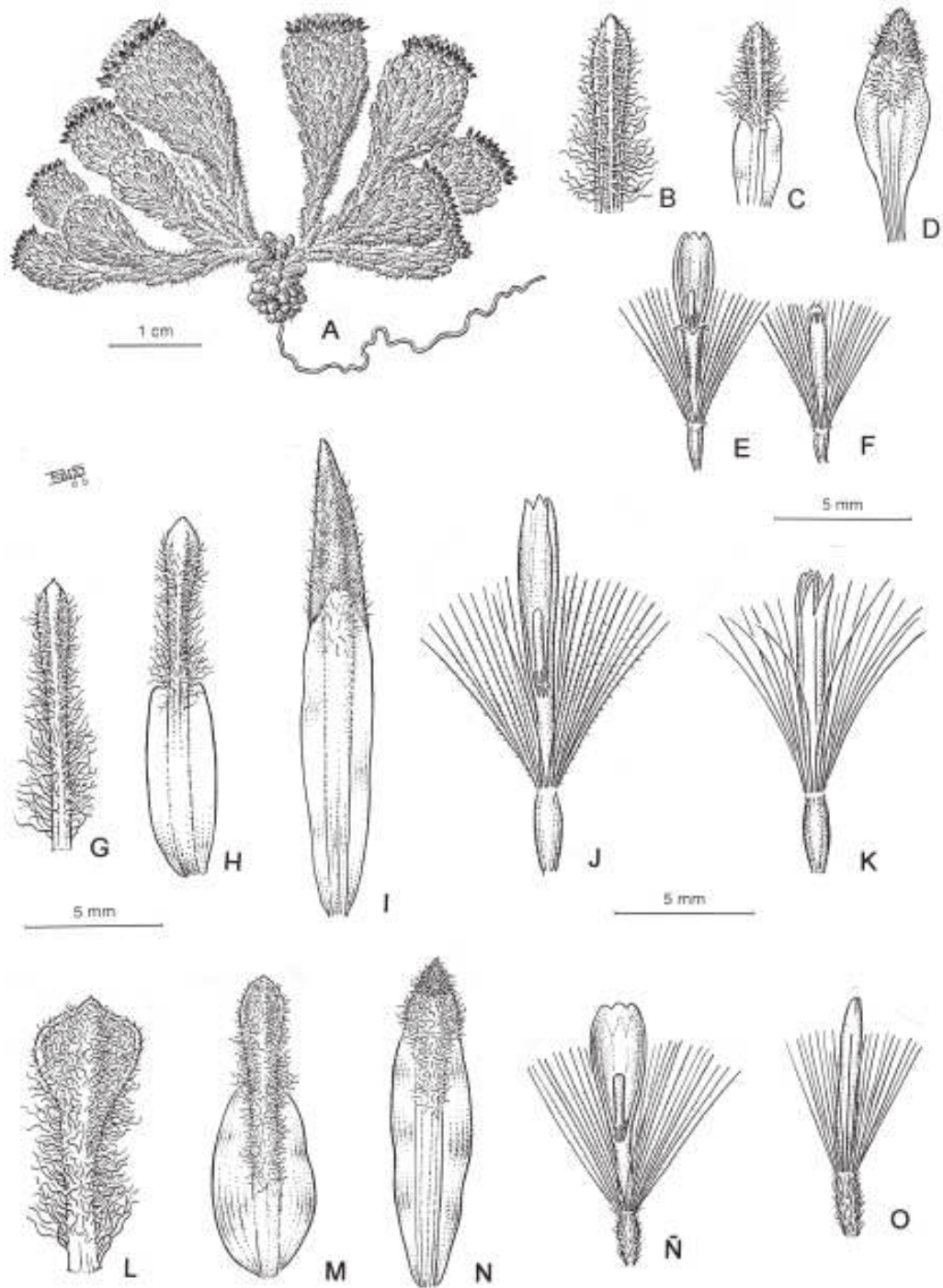


Fig. 1.- A-F. *Chaetanthera pulvinata* var. *pulvinata* (Kiesling et al. 6212). G-K. *Chaetanthera pulvinata* var. *polymalla* (Kiesling et al. 7351). L-O. *Chaetanthera pulvinata* var. *acheno-hirsuta* (Kiesling 9021b). A: aspecto general. B, G, L: hoja. C, H, M: bráctea involucral externa. D, I, N: bráctea involucral interna. E, J, Ñ: flor marginal de un capítulo heterógamo. F, K, O: flor del disco de un capítulo heterógamo.

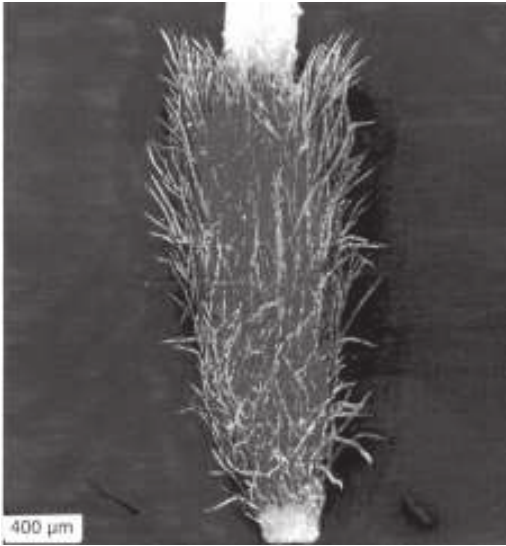


Fig. 2.- Aquenio de *Chaetanthera pulvinata* var. *acheno-hirsuta* (Kiesling 9021b).

2- Entre el material de herbario de *Chaetanthera sphaeroidalis* (Reiche) Hicken, hasta ahora conocida para la II y III Región en Chile y La Rioja y San Juan en Argentina, fue hallado un ejemplar (ya determinado por A. L. Cabrera) de Bolivia.

Material examinado

BOLIVIA. **Potosí**. Prov. Sud Lípez, Co. Tapaquillcha, 4800 m s.m., 13-IV-1980, *Beck 185* (SI).

3- *Chaetanthera lycopodioides* (J. Rémy) Cabrera crece en Chile (IV y V Región) y en Argentina en las provincias fitogeográficas Puneña y Altoandina en Mendoza, entre los 3000-3850 m s.m., y ahora también en San Juan.

Material representativo examinado

ARGENTINA. **San Juan**. Dpto. Calingasta: Los Morrillos, 3400 m s.m., 31° 46' S, 70° 22' W, 22-I-1997, *Kiesling, Moglia y Tombesi 8862* (SI); Valle de los Patos N, nacimiento del Río Melchor, 3000 m s.m., 30° 40' S, 70° 10' W, 31-I-1991, *Kiesling, Peralta y Ulibarri 7795* (SI); Pachón, 3850 m s.m., 27-II-1975, *Luti 5479* (SI).

4- *Chaetanthera revoluta* (Phil.) Cabrera, que crece en el N de Chile y en Argentina en la provincia fitogeográfica Altoandina, entre los 3600-4730 m s.m., desde Jujuy hasta La Rioja, recientemente ha sido coleccionada en San Juan.

Material representativo examinado

ARGENTINA. **San Juan**. Dpto. Iglesia: Puesto Agua del Godo, 13-I-1983, *Nicora, Gómez-Sosa y Múlgura 8471* (SI); Qda. de la Cordillera de San Guillermo, 4070 m s.m., 17-II-1982, *Pujalte 166* (SI).

AGRADECIMIENTOS

A Roberto Kiesling por la lectura crítica del manuscrito, sus sugerencias y constante estímulo.

A la Agencia Nacional de Promoción Científica y Tecnológica, PICT 01-047152, por el otorgamiento de una beca incluida en el Proyecto "Estudios botánicos en la Precordillera de San Juan". A Francisco Rojas y Daniel Rodríguez por las ilustraciones y las observaciones realizadas con el MEB. A Claudio Morandi por la traducción al latín.

BIBLIOGRAFÍA

- Cabrera, A. L. 1937. Revisión del género *Chaetanthera* (Compositae). *Revista Mus. La Plata*, Secc. Bot. 1: 87-210.
- Katinas, L. 1996. 280. Asteraceae, parte 4. Tribu XII. Mutisieae. Subtribu 3. Mutisiinae, en A. T. Hunziker (ed.), *Flora Fanerogámica Argentina* 29: 3-40.
- . 1999. *Chaetanthera*, en F. Zuloaga & O. Morrone (eds.), Catálogo de las Plantas Vasculares de la República Argentina II. *Monogr. Syst. Bot. Missouri Bot. Gard.* 74: 141-144.

Original recibido el 14 de agosto de 2000; aceptado 29 septiembre de 2000.