

**UNA NOVEDAD EN ADESMIA (LEGUMINOSAE, PAPILIONOIDEAE)**PEDRO E. STEIBEL<sup>1, 2</sup> & EMILIO A. ULIBARRI<sup>3, 4</sup><sup>1</sup> Facultad de Agronomía, Universidad Nacional de La Pampa, Casilla de Correo 300, 6300 Santa Rosa, La Pampa, Argentina. E-mail: psteibel@ssdnet.com.ar<sup>3</sup> Instituto de Botánica Darwinion, Labardén 200, Casilla de Correo 22, 1642 San Isidro, Buenos Aires, Argentina. E-mail: eulibbarri@darwin.edu.ar**ABSTRACT:** Steibel, P. E. & Ulibarri, E. A. 1999. A new species in *Adesmia* (Leguminosae, Papilionoideae). *Hickenia* 3 (8): 25-27.

A new species, *Adesmia glandulifolia* Steibel & Ulibarri, endemic to Argentina (Mendoza and Neuquén), is described and illustrated. Allied species and series of the genus *Adesmia* are considered.

**Key words:** *Adesmia*, Leguminosae-Papilionoideae, Argentina.**RESUMEN:** Steibel, P. E. & Ulibarri, E. A. 1999. Una novedad en *Adesmia* (Leguminosae, Papilionoideae). *Hickenia* 3 (8): 25-27.

Se describe e ilustra una nueva especie, *Adesmia glandulifolia* Steibel & Ulibarri, endémica de Argentina: provincias de Mendoza y Neuquén. Se realizan además comparaciones con la especie afín y series del género *Adesmia*.

**Palabras clave:** *Adesmia*, Leguminosae-Papilionoideae, Argentina.

Entre las colecciones efectuadas recientemente en varios viajes de recolección y exploración botánica al Distrito de la Payunia en las provincias de Mendoza y Neuquén, organizados por la Facultad de Agronomía de la Universidad Nacional de La Pampa, se han encontrado varios ejemplares interesantes. Uno de ellos corresponde a una nueva especie de *Adesmia* DC., *A. glandulifolia* Steibel & Ulibarri, perteneciente a la Serie Guttuliferae Burkart, la que hasta ahora constaba de una única especie (Burkart, 1967). A continuación se describe e ilustra el nuevo taxón.

***Adesmia glandulifolia*** Steibel & Ulibarri, sp. nov. TIPO: ARGENTINA. Prov. Mendoza. Dpto. Malargüe: Sierras de Chachahuén, faldas del Cerro Campanario. 14-XII-1995 (fl., fr.) Troiani, Steibel & Prina 11741 (holotipo, SRFA, fragmento, SI) (Fig. 1).

*Ab affini Adesmia guttulifera distincta: plantae minoris, foliolibus numerosis (3-)4-5(-6)-jugis, glandulosis, minore magnitudine et dissimili forma: latissime subobovatis, subtruncatis, subdentatis ad obovatis; floribus et fructibus minoribus; frequenter setibus plumosis sine glandula apicali.*

**Hab.:** Argentina: Prov. Mendoza y Neuquén.<sup>5</sup>

<sup>2</sup> Prof. Asociado de Botánica.<sup>4</sup> Miembro de la Carrera del Investigador, CONICET<sup>5</sup> Agradecemos al Prof. C. Morandi las correcciones de la diagnosis latina.

Arbustos de 20-90 cm alt., pubérulos, indu-

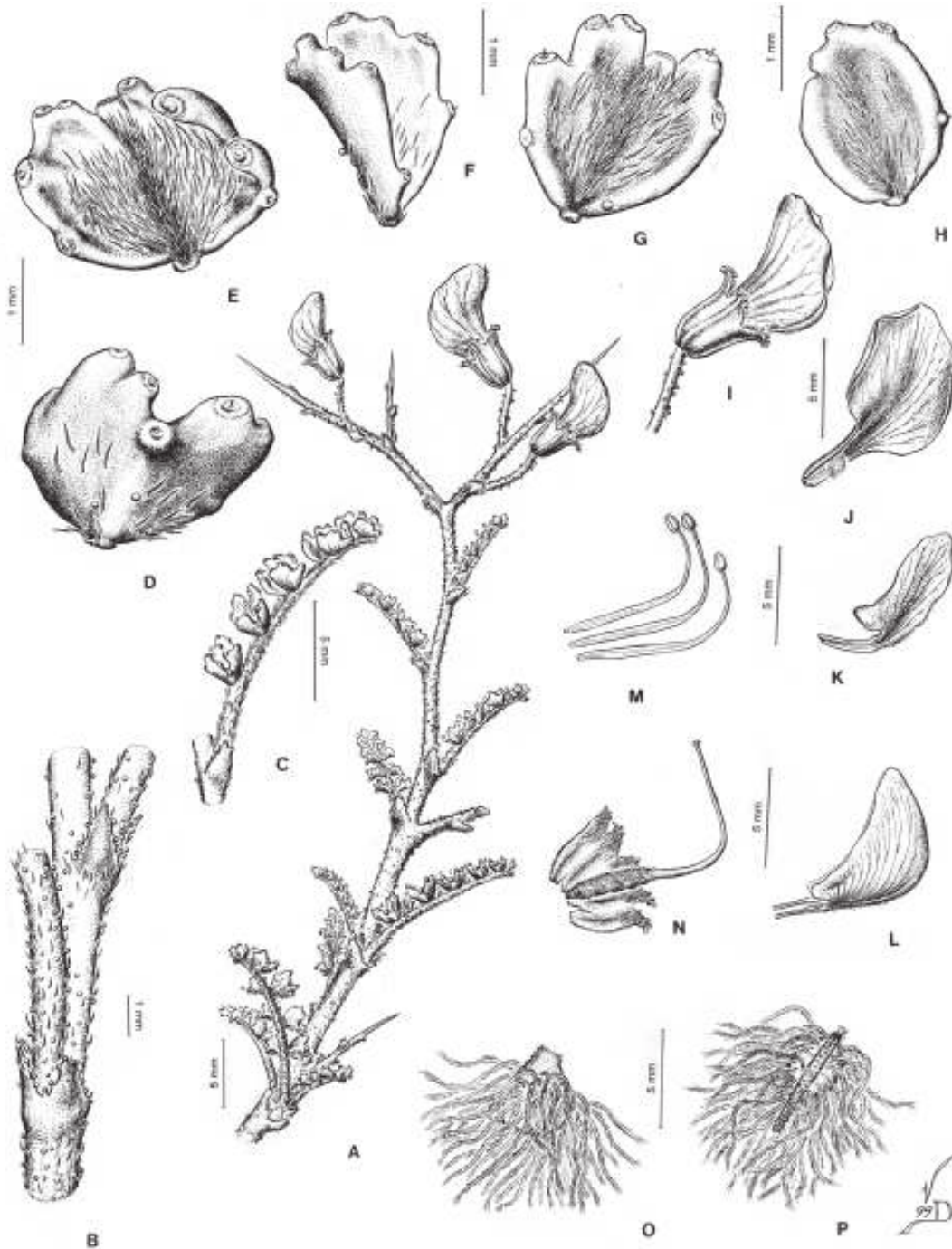


Fig. 1.- *Adesmia glandulifolia*. A: rama en flor. B: porción del tallo y estípulas. C: hoja. D: foliolo, cara abaxial. E: id., cara adaxial. F: id. casi de perfil. G-H: id., ambos cara adaxial. I: flor. J: estandarte. K: ala. L: quilla. M: estambres. N: cáliz abierto y gineceo. O: artejo del fruto, vista lateral. P: artejo del fruto visto desde la sutura placentar. (Todo de Troiani et al. 11741, excepto H de Troiani et al. 11801; dibujos de V. Dudas).

mento común ralo, de tricomas comunes blanquecinos, cortos, adpresos, comúnmente entremezclados con glandulares pequeños, de base bulbosa. Espinas verdosas a blanquecinas en la madurez, 3-5 divididas, todas floríferas. Hojas jóvenes alternas en macroblastos, las adultas fasciculadas en braquiblastos, de (7-)8-15(-20) mm long.; estípulas deltoides, de 1-2 x 0,5-1 mm, pubérrulas y con tricomas glandulares; pecíolo menor que el raquis, éste terminado en mucrón engrosado, raramente en 1 folíolo; folíolos (3-)4-5(-6)-pares, anchamente subobovados, de ápice subtruncado, subdentados a obovados, de 1,5-4 x 1,5-3 mm, pubérrulos a pubescentes, principalmente en el haz, con tricomas glandulares en su margen superior y a menudo en su superficie. Flores de 9-12 mm long., dispuestas en racimos espinescentes, pedicelos de 9 mm long., pubérrulos y frecuentemente glandulosos; brácteas ovadas, de 1,5-2 x 1 mm, pubérrulas y glandulosas; cáliz campanulado, de 4 mm long., externamente glabrescente y glanduloso, pubescente en su parte superior interna, tubo de 3 mm long., lóbulos deltoides, de 1-1,5 x 0,5 mm, de ápices glandulosos. Corola de estandarte anchamente obovado, de 11 x 8 mm glabro, con el dorso pubérrulo o con algunos pelos cortos cerca del ápice, pubescente en el interior de la uña, en su parte media; alas de 9,5 x 2 mm, de uña corta y con pubescencia longitudinal entre la lámina y uña en su cara interna; quilla de 10 x 3 mm ciliada en su base. Androceo de 11-12 mm long. Gineceo de estilo curvo, ovario de 3 mm long., glanduloso, 4-5 ovulado. Lomento 3-5 articulado; artejos de 4,5-5 x 4 mm, pilosos, glandulosos y con cerdas pilosas acrópetas, generalmente las adultas no presentan glándula apical. Semillas lenticulares, de 2 x 2 mm, castañas.

Habita en las provincias de Mendoza y Neuquén; preferentemente en el ecotono de las Prov. Biogeográficas Patagónica (Distrito de La Payunia) y del Monte (Cabrera y Willink, 1973), según observaciones personales. Crece en faldas de cerros y altiplanicies entre los 1.200-1.650 m s.m.

*Material examinado*

ARGENTINA. **Mendoza.** *Dpto. San Rafael:* Sierra del Nevado, Arroyo Chacay-co, Cerro Barroso, 3-XII-1973 (fl.) *Boelcke & al. 15551* (BAB, SI); Sa. del Nevado, ladera oeste del Puesto Los Zainos, 4-XII-1973 (fl.) *Boelcke & al. 15584* (BAB, SI). *Dpto. Malargüe:* Altiplanicie del Payún, al sur del Volcán, 6-III-1995 (fr.) *Troiani & al. 11335* (SRFA); entre Mina Ethel y Llancanelo, 12-XII-1995 (fr.) *Troiani & al. 11801* (SRFA). **Neuquén.** *Dpto. Pehuenches:* Auca Mahuida, camino yacimiento Cerro Bayo, repetidora de TV, 16-XII-1994 (fl., fr.) *Troiani & al. 11224* (SRFA); cerca de la antena de la repetidora de TV, 14-XII-1995 (fr.) *Troiani & al. 11781* (SI, SRFA).

*Observaciones:* dentro del género *Adesmia*, se la puede ubicar bien en la serie *Guttuliferae* por sus espinas floríferas y la viscosidad general de la planta, además de sus artejos cerdosos y pilosos. *Adesmia glandulifolia* tiene afinidad con *A. guttulifera*, pero esta última es de hábito más robusto, posee folíolos 3-4 pares, de 3,5-15 x 2,5-8 mm; también sus flores y frutos son mayores y las cerdas pilosas de los artejos presentan glándula apical. Se aleja en cambio de las series *Balsamicae* Burkart y *Bracteatae* Burkart, ambas con especies casi todas viscoso-resinosas, pero inermes (Burkart, 1967).

#### AGRADECIMIENTOS

Se agradece a M. E. Múlgura, a L. Pedley y al Comité Editorial de *Hickenia* por la revisión crítica de este trabajo.

#### BIBLIOGRAFÍA

- Burkart, A. 1967. Sinopsis del género sudamericano de Leguminosae *Adesmia* DC. (Contribución al estudio del género *Adesmia*, VII). *Darwiniana* 14: 463-568.
- Cabrera, A. L. y Willink, A. 1973. Biogeografía de América Latina 1-120. *Ser. Biol. Monografía* No. 13. OEA.

*Original recibido en agosto de 1999; aceptado en septiembre de 1999.*